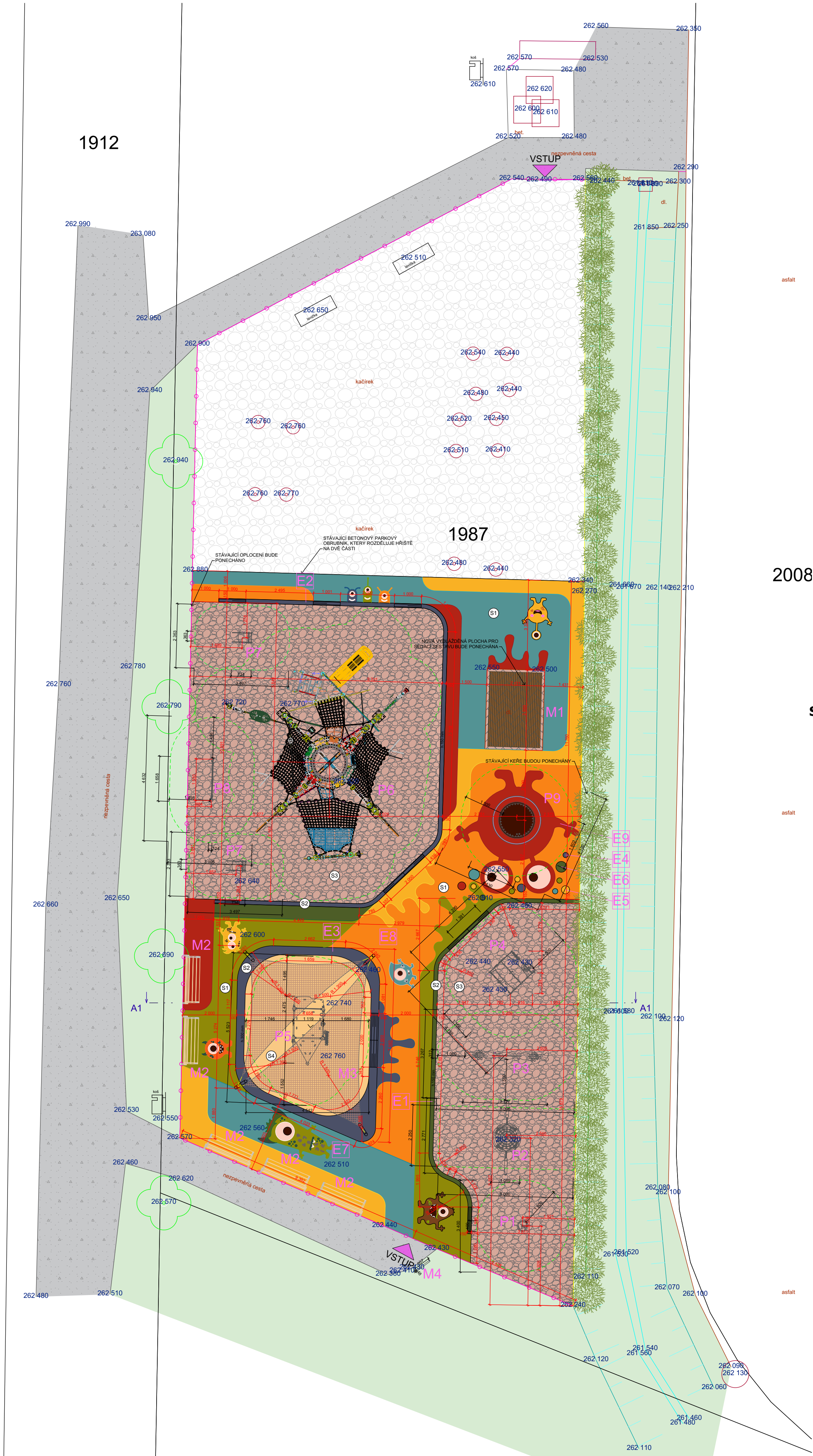


D.1.1.3.2SITUACE ŘEŠENÉHO ÚZEMÍ



LEGENDA

- HRANICE KN
- STÁVAJÍCÍ STROMY
- STÁVAJÍCÍ ŽIVÝ PLOT
- STÁVAJÍCÍ MOBILIÁŘ
- VÝŠKOVÁ KÓTA STÁVAJÍCÍHO TERÉNU
- JEDNOTLIVÉ NOVÉ HERNÍ PRVKY
- NOVÉ PRVKY MOBILIÁŘE

LEGENDA STÁVAJÍCÍCH PLOCH

- ROSTLÝ TERÉN
- STÁVAJÍCÍ CESTA
- STÁVAJÍCÍ DOPADOVÁ PLOCHA Z KAČÍRKU

LEGENDA NOVÝCH PLOCH

- KAČÍREK
- CERTIFIKOVANÝ PÍSEK FRAKCE 0/2 TL.300mm
- EPDM - Orange - RAL2008 - Ref.92011
- EPDM - Ochre - RAL1008 - Ref.92016
- EPDM - Red fire - RAL3020 - Ref.92005
- EPDM - Sky blue - RAL5015 - Ref.92007
- EPDM - Dark blue - RAL5005 - Ref.92008
- EPDM - Lime - RAL6018 - Ref.92051
- EPDM - Pine green - RAL6028 - Ref.92002

POZN. - BAREVNOST A ROZLOŽENÍ DLE VÝKRESU.

SKLADBY POVRCHŮ

- S1** PLOCHA Z EPDM HORIZONTÁLNÍ

11mm LITÝ POLYURETAN EPDM GRANULE O VELIKOSTI 1-3,5mm

30mm SBR TLUMÍCÍ VRSTVA GRANULE VELIKOSTI 2-6mm

20mm DRCENÉ KAMENIVO FRAKCE 0-4mm

200mm DRCENNÉ KAMENIVO FRAKCE 0-32mm TL.200mm HUTNĚNÝ NA MIN.25MPa

ZHUTNĚNÁ PŮDA MIN.25MPa
- S2** PLOCHA Z EPDM VERTIKÁLNÍ

11mm LITÝ POLYURETAN EPDM GRANULE O VELIKOSTI 1-3,5mm

30mm SBR TLUMÍCÍ VRSTVA GRANULE VELIKOSTI 2-6mm

0,5mm PENETRACE PU NÁTĚREM

ŽELEZOBETONOVÁ KONSTRUKCE BETON C25/30 + KARI SÍŤ ø5-100/100
- S3** BEZPEČNOSTNÍ POVRCH Z KAČÍRKU

300mm PRANÝ ŠTĚRK S OBLÝMI KAMÍNKY FRAKCE 4-8mm

2,9mm SEPARAČNÍ VRSTVA Z NETKANÉ TEXTILIE Z POLYPROPYLENOVÝCH VLÁKEN O PLOŠNÉ HMOTNOSTI 300g/m2

ROSTLÁ ZEMINA
- S4** BEZPEČNOSTNÍ POVRCH Z PÍSKU

300mm CERTIFIKOVANÝ PÍSEK DLE VYHLÁŠKY č.238/2011 Sb., FRAKCE 0/2

2,9mm SEPARAČNÍ VRSTVA Z NETKANÉ TEXTILIE Z POLYPROPYLENOVÝCH VLÁKEN O PLOŠNÉ HMOTNOSTI 300g/m2

ROSTLÁ ZEMINA

VÝČET 2D/3D PRVKŮ Z EPDM

- E1** Ohraničení kačírkové zóny š.150mm, v.150mm, délka 18bm
- E2** Ohraničení kačírkové zóny š.150mm, v.150mm, délka 28bm
- E3** Betonové pískoviště s povrchem EPDM š.300mm, v.300mm, délka 20bm
- E4** Polokoule - EPDM Ø200mm, v.100mm - 7x
- E5** Polokoule - EPDM Ø300mm, v.150mm - 5x
- E6** Polokoule - EPDM Ø400mm, v.200mm - 2x
- E7** Příšerka - skákací panák s čísly 2700 x 1300 x 11mm
- E8** Příšerka - různé druhy 6ks
- E9** Příšerka - kolem kruhové trampolíny 4500 x 4500 x 11mm

LEGENDA HERNÍCH PRVKŮ A MOBILIÁŘE

- VIZ. D.1.1.3.4 VÝPIS PRVKŮ MOBILIÁŘE

- P1** TOČIDLO JUNIOR SPICA
- P2** HOUPAČKA MALÝ PAVOUK
- P3** VAHADLOVÁ PRUŽINOVÁ HOUPAČKA
- P4** HRAČÍ DOMEČEK PRO BATOLATA
- P5** HERNÍ SESTAVAPÍSKOVNA
- P6** KOPULE SE SKLUZAVKOU
- P7** PRUŽINOVÉ HOUPADLO - 2ks
- P8** KRESLÍČÍ TABULE
- P9** KRUHOVÁ TRAMPOLINA
- M1** STÁVAJÍCÍ PÍKNIKOVÝ STŮL
- M2** LAVIČKA - 5x - POSKYTNUTÁ ZE STRANY MČ DUBEČ
- M3** STÍNÍČÍ KONSTRUKCE - SLOUPKY Ø100/3mm, d.2500mm + ZÁKLAD, BAREVNOST BÍLÁ RAL 9010 LESK - 4ks
- TROJUHELNÍKOVÁ PLACHTA 6 x 6,3 x 4,6m
- TROJUHELNÍKOVÁ PLACHTA 6,2 x 4,2 x 4,4m
- M4** NÁVŠTĚVNÍ ŘÁD VČETNĚ KONSTRUKCE

POZNÁMKY

- Tato dokumentace slouží jako dokumentace pro provádění stavby.
- Tato dokumentace nenahrazuje dodavatelskou a dílenskou dokumentaci.
- Na stavbě musí být vždy dodržovány všechny pracovní, technologické a technické postupy včetně doporučení výrobců jednotlivých stavebních systémů dle ČSN a souvisejících předpisů. Při provádění prací je nutné dodržovat Vyhlášky a nařízení vlády o bezpečnosti a ochraně zdraví.
- Stavba nebude mít negativní dopad na životní prostředí. Každý jednotlivý zhotovitel bude při likvidaci odpadů ze stavby postupovat podle zákona č.184/2014 Sb. v platném znění. Zejména je potřeba odpady likvidovat pouze v zařízeních, která jsou k tomu určena dle stavebního zákona. Přitom je každý povinen zjistit, zda osoba, které odpady předává, je k jejich převzetí dle zákona oprávněná, jinak ji nesmí odpad předat.
- Projektant si vyhrazuje právo na případné korektury řešení dle nálezů zjištěných na stavbě. Složitější případy budou objednány a zpracovány jako dodatek projektu.
- Pokud stavebník v průběhu provádění prací projektovou dokumentaci změní, upraví či nedodrží, nenese projektant za dilo žádnou zodpovědnost.
- Nalezne-li zhotovitel stavby v projektové dokumentaci nesoulad, je nutné, aby ho řešil ihned s projektantem.
- Veškeré stavební práce musí probíhat v koordinaci se všemi souvisejícími projekty a jednotlivými profesemi.
- Je zakázáno odměňovat rozměry přímo z výkresu. Je možné, že při tisku výkresů dojde k deformaci rozměrů.
- Zákresy podzemních inženýrských zařízení jsou pouze informativní a neslouží jako výchozí výkres těchto sítí. Před zahájením stavebních prací musí investor zajistit jejich vytyčení správcem a jejich označení na místě dle platných předpisů. Všechny práce provádět dle platných ČSN a technologických pravidel za dohledu bezpečnosti práce. Aby se předešlo poškození podzemních inženýrských sítí při zemních pracích, doporučujeme investorovi toto: Podzemní energetické, telekomunikační, vodovodní a kanalizační sítě v prostoru staveniště se vyznačí polohově a výškově nejpodleji před předáním staveniště. Musí se včetně měřických značek v prostoru staveniště po dobu stavebních prací náležitě chránit a podle potřeby zpusitupnit. Doporučujeme investorovi včas zajistit vytyčení a vyznačení stávajících podzemních vedení na povrchu, pokud mohou být stavební činností dotčena. K vytyčení inženýrských sítí nesmí být použito kót, získaných odsunutím z této projektové dokumentace.
- Po ukončení prací musí být okolí stavby uvedeno do původního stavu!!!
- Nedílnou součástí výkazu výměr je kompletní projektová dokumentace, jež podrobně definuje jednotlivé položky, materiály a práce. Položky ve výkazu výměr jsou souhrnným a zjednodušeným popisem daných konstrukcí a prací. Platí i opačná definice, že nedílnou součástí projektové dokumentace je výkaz výměr, je-li vypracován.
- Před zahájením zemních prací je nutné provést vytyčení podzemních rozvodů jednotlivými správci. Je nutné respektovat existenci všech podzemních sítí, jako i ochranné pásma a podmínky správců těchto sítí.
- Nedílnou součástí tohoto výkresu je technická zpráva, včetně technických zpráv veškerých projektových částí dokumentace.
- Podrobnosti provádění, osazování kompletních konstrukcí a detaily návaznosti nutno konzultovat s architektem, investorem a projektantem, taktéž veškerou dílenskou dokumentaci dílčích částí stavby nutno nechat odsouhlasit projektantem stavební části a architektem.
- Před prováděním monolitických konstrukcí a dokončovacích prací je nutná kontrola provedení veškerých postupů a osazení chráničků dle požadavků jednotlivých profesí
- Mezi jednotlivými stavebními procesy nutno dodržovat technologické přestávky stanovené příslušnými ČSN a předpisy výrobců jednotlivých materiálů
- Při stavebních pracích je nutno dbát na to, aby nedošlo k poškození okolních stávajících konstrukcí.
- Při stavebních pracích bude dodržována ochrana okolních objektů před nepříznivými účinky hluku a vibrací, přesné řešení je popsáno v souhrnné technické zprávě
- Při provádění prací nutno dodržovat bezpečnost a ochranu zdraví dle vyhlášky 591/2006 Sb., včetně jejích novelizací a souvisejících předpisů
- Nově zjištěné okolnosti (zejména staré základové spáry, apod.) které mohou ovlivnit navrhované konstrukční statické řešení a dále veškeré nejasnosti při zahájení jednotlivých etap stavebních prací nutno konzultovat a odsouhlasit projektantem nebo statikem stavby
- Veškeré produktové listy a návody výrobce jednotlivých prvků jsou součástí dokumentace ve složce E.

S

I

VYPRACOVAL		HIP	ZODPOVĚDNÁ OSOBA	OPRAVNĚNÁ OSOBA	<div><div>CRPLAN</div><div>PROJEKČNÍ ÚSTAV</div></div>	ČÍSLO VYTISKU
Ing.arch. Hana Vavříčková		Ing.arch. Hana Vavříčková	Bc. Luděk Nedělka	Ing.Milan Oplištil		
STAVEBNÍK	Městská část Praha - Dubč, Starodubečská 401/36, Dubč, 107 00 Praha 112				DATUM	07/2024
NÁZEV AKCE	Dubč - DH U Lipové Aleje		MÍSTO AKCE		REVIZE	
			Hlavní město Praha		ÚČEL	
NÁZEV ČÁSTI	D.1.1. Architektonicko-stavební řešení		Č. POPISNÉ U Lipové Aleje		MÉRITKO	FORMAT
			Č. POZEMKU 1987		1:100	
			KAT. ÚZEMÍ			
OBSAH VÝKRESU	SITUACE ŘEŠENÉHO ÚZEMÍ				INT. ČÍSLO	POR. ČÍSLO
					23002413	D.1.1.3.2